



Cour du bâtiment de l'École française de Rome à piazza Navona.

Le mot de

Catherine Virlouvét, directrice de l'École française de Rome

Je tiens à remercier tous ceux d'entre vous qui nous ont fait part de leurs réactions lors de la diffusion de la première lettre électronique de l'EFR. Elles témoignent de votre intérêt et de votre volonté de participer à l'amélioration de ce vecteur de communication entre l'École et ses partenaires scientifiques et institutionnels. En cliquant sur les zones soulignées en bleu, vous pouvez avoir plus d'informations. Cela n'a pas été clair pour tous la première fois, nous avons essayé de rendre le lien plus évident. Cette seconde livraison s'enrichit d'une nouvelle rubrique. Sous le titre « Rencontres », une brève entrevue avec une personnalité scientifique est l'occasion de mieux faire connaître les recherches menées dans le cadre de l'EFR.

J'attire particulièrement votre attention sur les modifications des conditions d'inscription à la bibliothèque, présentées dans la rubrique dédiée. J'espère que nos lecteurs comprendront les raisons qui nous poussent aujourd'hui à solliciter leur aide pour leur offrir un service de qualité.

Je signale la parution en janvier d'un numéro spécial de [Forma Urbis](#) consacré à l'EFR, et en particulier aux recherches archéologiques qu'elle a menées récemment en Italie, dans les Balkans et au Maghreb. Il a été réalisé avec le concours du personnel de l'École, du Centre Jean Bérard et de nombreux chercheurs partenaires de ces opérations.

Vous pouvez également désormais retrouver l'EFR sur [Facebook](#).

Zoom sur...

Signature de l'accord entre l'EFR et l'Institut français Italia [\[Pour en savoir plus\]](#)

À l'occasion de la cérémonie de remise des diplômes Esabac aux lycéens italiens 2011 par l'Ambassadeur de France en Italie, M. Alain Le Roy, le 27 novembre, une convention visant à favoriser la diffusion des résultats des recherches conduites par les membres de l'EFR auprès des enseignants et lycéens italiens a été signée entre l'Institut Français Italia et l'EFR. Le [programme d'interventions](#) proposé par les membres est téléchargeable sur le site de l'École.



Signature de l'accord le 27.11.2012
L'Ambassadeur de France en Italie et la directrice de l'EFR.

Les journées européennes du patrimoine 2012 « L'Italie trésor d'Europe »

L'accès gratuit à l'aire archéologique de [Cumes](#) (Campanie), les 29 et 30 septembre, a attiré 4000 visiteurs qui ont profité d'un itinéraire photographique divulgatif *in situ*, illustrant les récentes découvertes scientifiques du Centre Jean Bérard. Ce dernier participe aux recherches et à la mise en valeur des nombreux vestiges que recèle le sous-sol de ce parc archéologique de 110 hectares, en collaboration avec la Surintendance archéologique de Naples, les universités de Naples « Federico II » et l'« Orientale ».

Échos de la recherche

octobre

• **10-13** | [Signorie cittadine e forme di governo personale nell'Italia comunale e postcomunale \(secc. XIII-XV\)](#), colloque organisé en collaboration avec l'Université Roma 3.

• **19** | La table-ronde [Vingt ans après Malte: l'archéologie préventive en Europe et en Italie](#), en collaboration avec l'IBC (Istituto per i beni artistici culturali e naturali) et l'INRAP, a réuni plus d'une centaine de personnes.

• **29-2 novembre** | [Le prix des choses, évaluer, payer et compter dans l'économie européenne](#). Cet atelier doctoral tenu à Arezzo, en Toscane, s'inscrivait dans le cycle de formation sur les « Sources pour une histoire économique européenne (XIII^e-XVII^e siècles) ». Il a réuni une quinzaine de jeunes chercheurs travaillant sur l'économie européenne pré-industrielle.



Séance de la formation doctorale à la Fraternità dei Laici d'Arezzo.

novembre

- 8-9 | Table ronde *Islamisation de la Sicile* (Palerm-Sicile). Programme [Le processus d'islamisation en Sicile et en Méditerranée centrale](#).
- 8-9 | Table ronde *Excommunication et anathème, V^e-XII^e siècle*. Programme [L'exclusion dans les sociétés du haut Moyen Âge](#).
- 13-16 | L'atelier doctoral *Genre et religion: sociologie, anthropologie, histoire*, organisé en collaboration avec l'EHESS a réuni 6 encadrants et 16 étudiants de différentes disciplines de SHS.



Jérémie Dubois, lauréat 2012 du Prix de la Fondation Araxie Torossian : L'Académie des Sciences morales et politiques a décerné le 19 novembre le Prix de la fondation Araxie Torossian à Jérémie Dubois, membre de l'EFR.

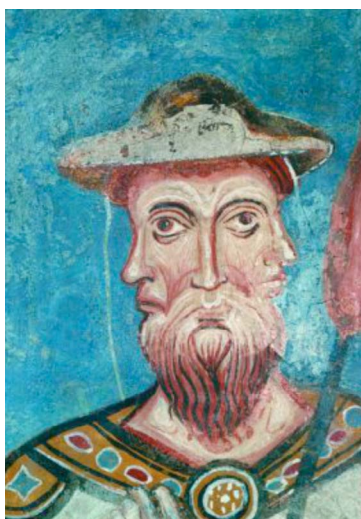
décembre

- 4 | Inauguration de l'exposition du mobilier archéologique, issu des nécropoles de [Lezha et Komani \(Albanie\)](#), au Musée national de Tirana. Etleva Nallbani (CNRS) a présenté les recherches de l'EFR en présence du ministre albanais de la culture, A. Bumçi, du directeur du musée national de Tirana, L. Malltezi, de l'attaché culturel de l'ambassade de France et de S. Giovanni directeur des études médiévales.
- 10 | Naples, Centre Jean Bérard, première rencontre d'une série destinée à présenter l'actualité des recherches sur la céramique italienne.



- 13-15 | Colloque *Vérité et crédibilité: la construction de la vérité dans le système de communication de la société occidentale*. Programme [Les Vecteurs de l'idéal: pouvoirs symboliques et sociétés politiques entre Moyen Âge et Renaissance](#).

- 14 | *Jacques Revel: una storiografia tra Italia e Francia*, Istituto italiano di Scienze Umane en collaboration avec l'EFR.



Détail des fresques de l'Aula Gotica (Rome, Basilica dei Santi Quattro Coronati, XIII^e siècle).

Agenda

Activités intra-muros

Janvier

- 7 | Atelier *La notion de paysage sonore: bilan historiographique et perspectives pour l'étude des civilisations antiques*. Programme [Paysages sonores et espaces urbains de la Méditerranée ancienne](#).
- 11 | Table ronde [Greniers et entrepôts en Afrique du Nord et en Égypte dans l'Antiquité](#). Typologie, techniques de construction, fonction, contexte de production.
- 17-18 | Table ronde Antoine Lafréry. Recueil cartographique et circulation des savoirs en Italie du XVI^e s. Programme [Les atlas dans les cultures scientifiques et artistiques modernes et contemporaines: représenter, organiser, conserver les connaissances et les objets](#).
- 21 | Atelier *La gestion du patrimoine en temps de crise* (1). Programme commun aux Écoles françaises à l'étranger.
- 24 | [Séminaire de lecture en sciences sociales](#) *Les significations politiques de la souveraineté classique* (XVI^e-XIX^e s.).
- 25 | Table ronde *Les réseaux consulaires* (XVII^e-XX^e s.). *Approches prosographiques*. Programme [Consuls et consulats italiens en Méditerranée orientale](#) (XVIII^e-XIX^e s.).
- 25 | Présentation de *Bruno Trentin e la sinistra italiana e francese*, Sante Cruciani (dir.).

Février

- 4 | Atelier *L'alimentation dans les ports de la Méditerranée antique* dans le cadre du programme [L'exploitation de la mer et du littoral en Italie](#). Cette troisième séance sera consacrée aux productions alimentaires du *Suburbium* destinées à la Ville.
- 21 | Table ronde *Les manuscrits d'Oc et d'Oil de la Biblioteca Apostolica Vaticana. Réflexions théoriques et méthodologiques sur le catalogage à l'ère du numérique*. Programme [Les manuscrits occitans et français \(XII^e-XV^e s.\) de la Bibliothèque Apostolique Vaticane](#), en collaboration avec la Biblioteca Apostolica Vaticana et l'IRHT (CNRS).
- 26 | [Séminaire de lecture en sciences sociales](#) *Qu'y a-t-il avant la souveraineté?* Lecture de quelques travaux autour de la *maiestas*.

Mars

- 8 | [Séminaire de lecture en sciences sociales](#) *Peut-on faire une anthropologie de la souveraineté?*
- 8 | Présentation d'ouvrage *L'histoire à parts égales. Récits d'une rencontre Orient-Occident XVI^e-XVIII^e siècle*, de Romain Bertrand, en collaboration avec le Koninklijk Nederlands Instituut.
- 15-16 | Atelier *L'écriture latine en réseaux (1): les conditions socio-stylistiques d'expansion de l'ars dictaminis* (XII^e-XIV^e s.). Programme [L'écriture latine en réseaux](#).
- 21-23 | Colloque *Epigrafia e ordine senatorio. 30 anni dopo. XIX^e rencontre franco-italienne d'épigraphie*.

Activités extra-muros

Mars

- 15 | Pise
Table ronde de présentation de [l'Archivio storico dei Principi Salviati](#) à la Scuola normale superiore di Pisa dans le cadre du programme ANR Enpresa.

Formations doctorales

Février

• 11-15 | Rome: Atelier doctoral [La normativité juridique et les modes de gouvernement médiévaux](#), en collaboration avec l'EHESS, l'Université Roma 3, le CIHAM et l'Université de Montpellier dans le cadre du programme [Genèse du droit administratif médiéval et moderne](#).

L'École reçoit aussi

L'École a accueilli entre autres la réunion de rentrée de l'Institut français Italia le 1^{er} octobre, des ateliers de mathématiques (Université des sciences Pierre et Marie Curie, Université de Rome «Tor Vergata») les 5 et 8 novembre, et un séminaire du LEND (Lingua e Nuova Didattica) le 5 décembre. Le réseau international [Europa Humanistica](#) se réunira, par ailleurs, place Navone le 29 janvier sous la direction de Marie-Elisabeth Boutroué.

En mouvement

Les [boursiers](#): ils sont en doctorat dans une université française ou en cotutelle avec une université française et séjournent en Italie pendant un ou deux mois dans le cadre de leurs recherches doctorales.

Les chercheurs résidents à l'EFR: [Maria Paola Castiglioni](#), maître de conférences à l'Université de Grenoble 2, est accueillie à l'EFR au premier semestre 2013, ses recherches s'insèrent dans le cadre du programme [Adriatlas](#).

La bibliothèque de l'EFR accueille une stagiaire de l'École nationale supérieure des bibliothèques et des sciences de l'information, Amélie Dessens, entre le 7 janvier et le 1^{er} février 2013, sur le thème: *Le fonds cartographique de la bibliothèque de l'École française de Rome: état des lieux, spécificités, propositions d'action*.

Le service archéologique et la section antiquité accueillent du 11 février au 29 mars une élève conservateur de l'Institut National du Patrimoine, Virginie Dupuy-Hemar. Elle travaillera sur la mise en valeur et la diffusion des découvertes en archéologie du religieux.

Depuis le mois d'octobre, le Centre Jean Bérard accueille Madame Magali Cullin, secrétaire d'édition, ingénieur d'études au CNRS, qui travaille comme agent mutualisé entre l'UMR 8546 (AOROC) et l'USR 3133 (CJB).

À la page

Les publications de l'EFR

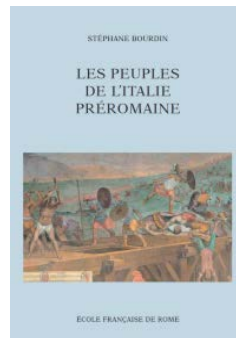
Les sites des Mélanges et la Chronique sont désormais disponibles sur le portail [Revue.org](#):
<http://mefra.revues.org>; <http://mefrm.revues.org>;
<http://mefrim.revues.org>; <http://cefr.revues.org>

Les dernières parutions [\[Pour en savoir plus\]](#)

Anne-Lise Desmas, *Le ciseau et la tiare: les sculpteurs dans la Rome des papes (1724-1758)*.

Sante Cruciani (dir.), *Bruno Trentin e la sinistra italiana e francese*.

Stéphane Bourdin, *Les peuples de l'Italie préromaine: identités, territoires et relations inter-ethniques en Italie centrale et septentrionale (VIII^e-I^{er} s. av. J.-C.)*.



Olivier Sibire, *Le Saint-Siège et l'Extrême-Orient (Chine, Corée, Japon): de Léon XIII à Pie XII (1880-1952)*.

Valérie Theis, *Le Gouvernement pontifical du Comtat Venaissin*



À paraître prochainement dans la Collection de l'École française de Rome

Philippe Blaudeau, *Le Siège de Rome et l'Orient (448-536)*.

Françoise Duthoy, *Sculpteurs et commanditaires au II^e siècle après J.-C.: Rome et Tivoli*.

Matteo Giuli, *Il governo di ogni giorno: l'amministrazione quotidiana in uno stato di antico regime (Lucca, XVII-XVIII secolo)*.

Caroline Giron-Panel et Anne-Madeleine Goulet (dir.), *La Musique à Rome au XVII^e siècle*.

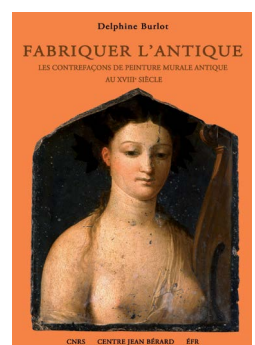
Jean-Marie Martin et alii (dir.), *L'Héritage byzantin en Italie (VII^e-XII^e siècles), II, Droits et institutions*.

Sarah Rey, *Écrire l'histoire ancienne à l'École française de Rome (1873-1940)*.

Yann Rivière (dir.), *Les Réformes augustéennes*.

Les publications du Centre Jean Bérard

Delphine Burlot, *Fabriquer l'antique: les contrefaçons de peinture murale antique au XVIII^e siècle*, avec une préface de François Baratte et une postface d'Hélène Eristov (Mémoires et documents sur Rome et l'Italie méridionale, N.S. 7)



À paraître prochainement

Ágnes Bencze, *Physionomies d'une cité grecque. Développements stylistiques de la coroplathie votive archaïque de Tarente* (Collection du Centre Jean Bérard, 41).

Michel Bats, *D'un monde à l'autre. Contacts et acculturation en Méditerranée occidentale* (Cahiers du Centre Jean Bérard, XXIV).

Les nouvelles de la bibliothèque

La bibliothèque a acquis

http://www.farnese.efrome.it/ftlist*acq*frf

La bibliothèque a accueilli

16 bibliothécaires et archivistes romains le 1^{er} décembre 2012 et 40 bibliothécaires et informaticiens de l'Agence bibliographique de l'enseignement supérieur français, en voyage d'étude à Rome, le 6 décembre 2012.

La bibliothèque va accueillir

22 étudiants de l'association « Picarchives » (Université d'Amiens) le 16 janvier 2013 dans le cadre de leur formation en archivistique.

Modification des conditions d'inscription

En 2013, les cartes de lecteur deviendront payantes.

Cette décision n'a pas été facile à prendre, mais le Conseil d'administration de l'École l'a votée à l'unanimité le 22 novembre 2012. En effet, dans un contexte budgétaire contraint, pour les Écoles françaises à l'étranger comme pour l'ensemble des établissements d'enseignement supérieur français, le simple maintien des services existants devient très difficile :

- le prix de la documentation ne cesse d'augmenter, parfois dans des proportions énormes (100% pour certaines collections), en raison de politiques commerciales pour le moins discutables.
- les coûts de maintenance du bâtiment, des services informatiques... suivent le même mouvement.
- le maintien des horaires d'ouverture de la bibliothèque (72h hebdomadaires, 290 jours par an) dans le respect des normes minimales de sécurité demande aussi un effort important en termes de personnel.

Pour ces raisons, l'établissement d'un droit d'inscription pour les lecteurs, comme cela se pratique dans toutes les universités françaises (33€ par étudiant en 2012-2013) et dans plusieurs instituts étrangers à Rome, nous est apparu comme une nécessité. C'est le seul moyen qui nous permettra de relever les défis auxquels doit faire face la bibliothèque, tant en termes de collections (constitution et préservation du patrimoine) qu'en termes de services aux lecteurs.

Le montant annuel de l'inscription a été fixé à 25€ pour 12 mois ou 10€ pour un mois. Le personnel de l'École, les boursiers et les visiteurs occasionnels en sont exemptés. Conscients de l'effort que cela représente, nous avons décidé d'accompagner cette mesure d'une harmonisation des conditions d'accès : tous les lecteurs bénéficieront des horaires les plus étendus, soit 12h par jour, du lundi au vendredi.

Le samedi restera réservé aux titulaires de la carte orange, ainsi que le mois d'août (en horaires réduits), pour des raisons liées au fonctionnement de l'Ambassade.

Rencontres

Entretien avec Elisa Nicoud, membre de l'EFR

La rencontre européenne du 27 septembre 2012, intitulée « L'archéologie revit à Valle Giumentina » a réuni l'équipe de recherche franco-italienne sur le site d'Abbateggio dans les Abruzzes, en présence du maire, Antonio Di Marco, et de la directrice de l'EFR pour la présentation des premiers résultats des fouilles effectuées sur ce site paléolithique. C'est avec la responsable du [programme](#), [Elisa Nicoud](#), que nous nous sommes entretenus.

« Elisa, le premier sondage qui vient d'être effectué sur ce magnifique site s'annonce plutôt prometteur. »

« Absolument, une équipe de recherche multidisciplinaire, composée de paléolithiciens, de géologues, de géographes, d'un paléontologue et d'un palynologue, des universités de Pise, Sienne, Paris, Florence, de l'EFR, du CNRS, de l'INRAP et de la surintendance de Chieti, a entrepris cette année un chantier de fouilles sur ce site situé à 800 m d'altitude, au cœur du parc national de la Majella. Une petite vallée a été comblée durant le Pléistocène moyen par des sédiments lacustres et d'autres dépôts sur plus de 45 mètres d'épaisseur, conservant huit niveaux d'occupations du Paléolithique. Un carottage, effectué jusqu'à cette profondeur, a déjà permis de repérer ces niveaux archéologiques et des artefacts en silex ayant appartenu à des groupes humains néandertaliens, tandis que le prélèvement d'échantillons stratigraphiquement représentatifs fera l'objet de recherches approfondies. »

« Comment ce projet a-t-il pu se mettre en place ? »

« En 2012, l'EFR et la Fondation Pescarabruzzo ont financé ce projet réalisé en collaboration avec la Surintendance des biens archéologiques des Abruzzes et l'INRAP ; ce projet bénéficie du soutien logistique essentiel de la commune d'Abbateggio, de l'Archeoclub de Pescara, du Museo delle Genti d'Abruzzo, et bien sûr, du Parc national de la Majella. La fouille, qui a accueilli 25 archéologues bénévoles en septembre, est très bien perçue au niveau local puisque de nombreux habitants des communes voisines du site ont apporté leur aide ponctuelle. »

Propos recueillis par la rédactrice
le 1^{er} octobre 2012.



L'équipe de recherche franco-italienne, les autorités locales et la directrice de l'EFR sur le site paléolithique d'Abbateggio.